

mm。额平，头盖缝明显。触角粗大，节 I—IV 光滑，节 V、VI 有小刺突组成横纹，全长 1.12 mm，为体长的 0.80，节 III 长 0.68 mm，约为节 IV—VI 之和的 2.00 倍，I—VI 长度比例：8，7，100，28，9，6+5；节 III 有开环状次生感觉圈 23—41 个，节 IV 7—10 个，节 V、VI 原生感觉圈圆形，有短睫毛。节 I—VI 各有短尖毛：3 或 4，6，13—17，3—5，3，1 或 2+4 或 5 根，节 III 毛短，为该节直径的 1/10。喙短不达中足基节，节 IV + V 尖楔状，长 0.109 mm，为基宽的 2.60 倍，为后跗节 II 的 0.86，有原生短刚毛 2 对，次生毛 2—3 对。足股节端半部外缘有瓦纹，其他节光滑，后股节 0.38 mm，为触角节 III 的 0.56；后胫节长 0.70 mm，为体长的 1/2，毛长为该节直径的 0.79；跗节 I 毛序：3，3，2 或 3，2，2。翅脉正常。腹管环状，周围有短毛 9—19 根，端径 0.06 mm，为触角节 III 直径的 1.20 倍。尾片宽舌形，长 0.055 mm，为基宽的 0.59，有毛 2 根。尾板末端圆形，有短毛 12—14 根。生殖板骨化黑色椭圆形，有毛 20 余根。生殖突末端平圆形，有毛 18—20 根。

**寄主：**第一寄主，榆 *Ulmus pumila*、山榆 *Ulmus glabra*，日本记载为春榆；第二寄主为土三七及景天属植物（均在根部）。

**分布：**北京（三堡 500m，1976-V-18，No. 6231，钟铁森，凤凰岭，1963-V-28，No. 1326，张广学）、甘肃（兰州五泉山 1550m，1984-VII-15，No. 7883，张广学）、宁夏（银川贺兰山 1300m，1979-VI-30，No. 1683，高兆宁）；朝鲜，日本（北海道、本州）。

榆嫩叶被害向反面纵卷扭曲如麻花状，有时叶半边被害干死。

### (17) 多室绵蚜 *Eriosoma multilocularis* Zhang et Zhang, 1993 (图 17, 图版 III-3)

*Eriosoma multilocularis* Zhang et Zhang, 1993, Sinozoologia 10: 146.

**无翅干雌蚜：**体椭圆形，长 1.83，宽 1.06 mm。活体红褐色。玻片标本头部黑褐色，胸、腹部淡色，无斑纹；触角、喙各节、足、腹管环褐色，触角 V、VI、喙 IV + V、足跗节黑色，尾片及尾板淡色，生殖板有黑斑。体表光滑，有淡色不甚明显大形多胞圆蜡片，头部蜡胞溶合几乎占全背面，前胸背中蜡片大型椭圆形，侧、缘蜡片各 1 对，VII、VIII 各布满蜡胞，各蜡片含百余个蜡胞。气门圆形半开放，气门片褐色。节间斑淡褐色。中胸腹盆淡色，无柄，横长 0.29 mm，为触角节 III 1.30 倍。体背毛尖锐，长短不齐，位于蜡片之毛长于其他，一般每一蜡片毛 1 根，位于胸部之毛有时 2 或 3 根，长毛为短毛 2.00 倍。头顶毛 2—3 对，头背毛 8—9 对；前胸中毛 3 对，侧毛 2 对，缘毛 1 对；中胸中侧毛 20 对，缘毛 2 对，后胸中侧毛 6 对，缘毛 2 对；腹部背片 I—V 中侧毛数：7—9，8—10，15—16，11—13，5 对，VI 5 根，VII 3 或 4 根，I—VII 缘毛数：2—3 对，2，4，4—5，5，1—2，1—2 对，VIII 毛共 2 或 3 根。头顶及腹部背毛长 0.049—0.055 mm，为触角节 III 最宽直径 1.30 或 1.40 倍，腹部腹面毛少，不长于背毛。

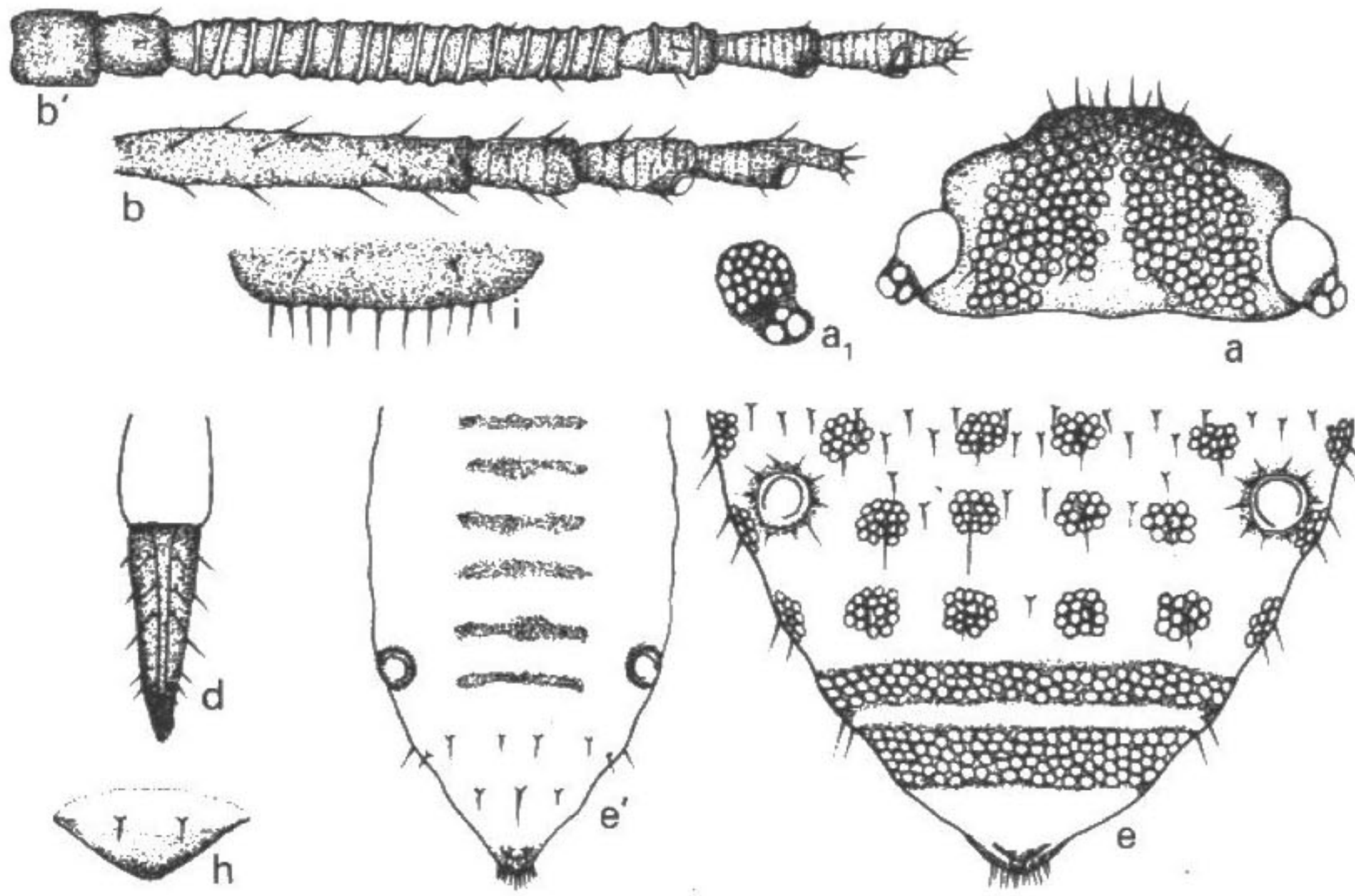


图 17 多室绵蚜 *Eriosoma multilocularis*

无翅干雌蚜: a. 头部背面观, a<sub>1</sub>. 复眼, b. 触角节Ⅲ—Ⅵ, c. 喙端部,

e. 腹部节Ⅳ—Ⅷ背面观, h. 尾片, i. 尾板;

有翅孤雌蚜: b'. 触角, e'. 腹部背面观。

中额及额瘤不隆。复眼黑色，多小眼面构成，眼瘤大形，稍小于复眼；头盖缝细，伸达后缘。触角粗短，Ⅰ、Ⅱ光滑，Ⅲ—Ⅵ由小刺组成横瓦纹，全长0.55 mm，为体长0.30，节Ⅲ长0.22 mm，Ⅰ—Ⅵ长度比例：22，22，100，27，33，30+11；触角毛长或短尖锐，Ⅰ—Ⅵ毛数：4，4或5，10—13，3—5，4—7，3或4+3—5根，节Ⅲ毛长为该节直径0.74。喙达中足基节，节Ⅳ+Ⅴ长楔状，长0.13 mm，为基宽2.80倍，为后跗节Ⅱ1.30倍，有毛7—9对，其中次生毛4—6对。足光滑，后股节0.32 mm，为触角节Ⅲ1.50倍；后胫节长0.41 mm，为体长0.22，毛长为该节最宽直径0.73；跗节Ⅰ毛序：3，3，3。腹管环状隆起，内半环，端部直径0.063 mm，为基宽0.55，为触角节Ⅲ直径1.60倍，周围一排长毛8或9根。尾片菱角状，有皱曲纹，长0.034 mm，为基宽1/4，有短毛1对。尾板平圆形，有圆蜡胞布满，有长毛12—14根。生殖板带状，有毛13—18根，其中前毛长1对。

**有翅孤雌蚜：**体长1.62，宽0.70 mm。头、胸部黑色，腹部淡色，有黑斑，腹节Ⅰ—Ⅵ各有窄横带；触角、喙、足黑色，尾片、尾板及生殖板淡色。体表光滑，无蜡片。体背毛短尖锐，头顶毛长为触角节Ⅲ最宽直径0.40，背片Ⅷ毛长为其0.77。触角Ⅰ—Ⅳ光滑，节Ⅴ、Ⅵ有小刺突横纹，全长0.58 mm，为体长0.36，节Ⅲ长0.29 mm，Ⅰ—Ⅵ长度比例：15，15，100，22，24，19+8；节Ⅲ有短毛10—13根，毛长为该节直径1/3；节Ⅲ—Ⅴ有开环状次生感觉圈数：12—16，2，1个，节Ⅲ者分布于全长，节

V者与原生感觉圈愈合，各原生感觉圈小圆形，有睫。喙不达中足基节，节IV+V长楔状，有毛7对，其中次生毛5对。足光滑，后股节长0.32mm，后胫节0.50mm，后跗节II 0.10mm。跗节I毛序：3，3，3。翅脉正常。腹管环状，周围有深色圆带，端径0.050，基宽0.065mm，周围一排毛8—10根。尾片毛2根，尾板毛12—14根。生殖板长毛13根，生殖突有长尖毛14—19根。其他特征与无翅孤雌蚜相似。

寄主：榆 *Ulmus pumila*。

分布：河北（涉县西固700m，1984-VI-10，No. Y5557，田士波）。

在榆叶反面形成多室虫瘿，高1—2cm，长1—3cm，由多个隔室，多条纵脊集结而成。虫瘿成熟时有多个开口。虫瘿与本属已知种均不同。

### (18) 螺叶绵蚜 *Eriosoma spirifolium* Zhang, 1997 (图18)

*Eriosoma spirifolium* Zhang, 1997, Acta Zootaxonomica Sinica, 22 (4): 379.

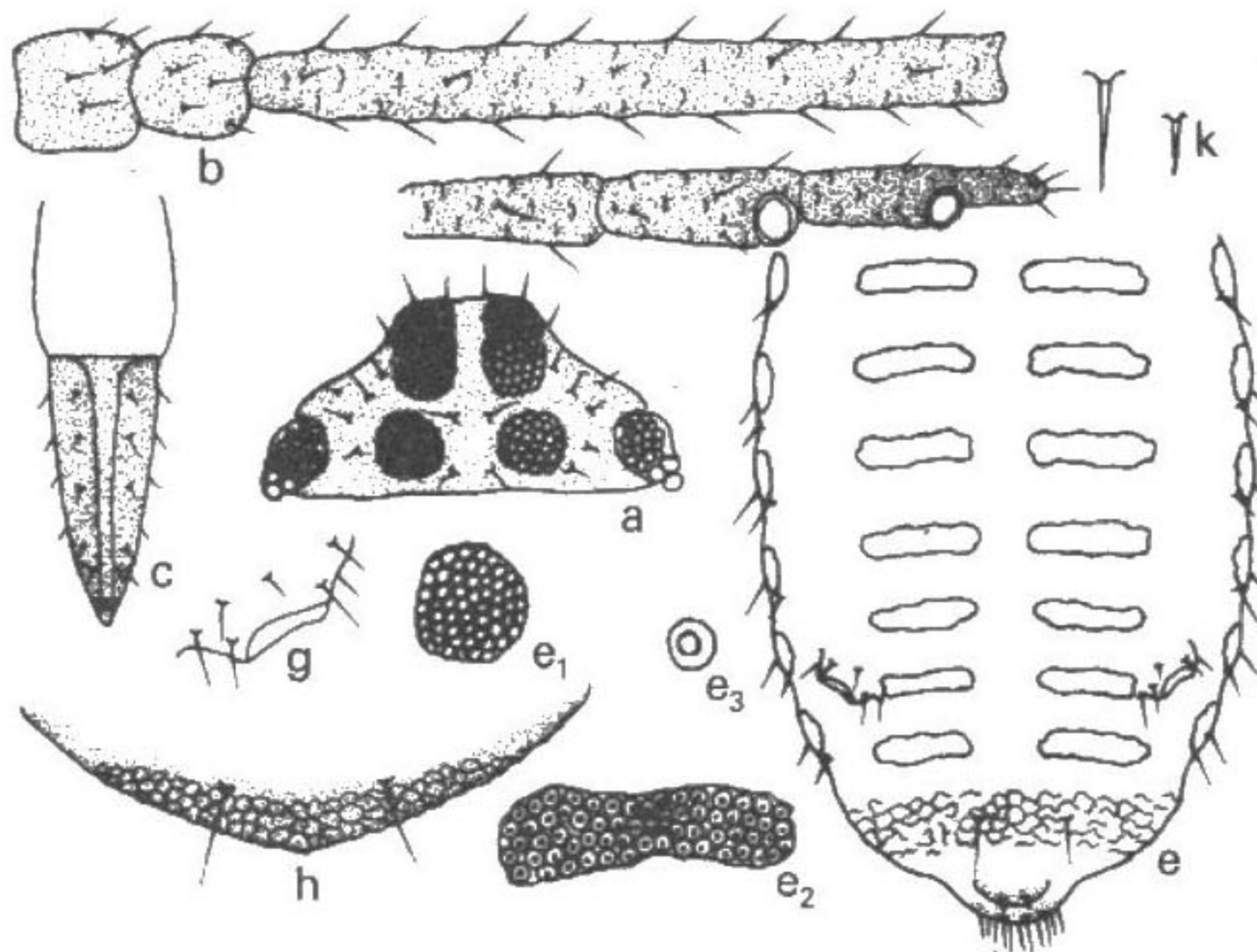


图18 螺叶绵蚜 *Eriosoma spirifolium* 无翅干雌蚜

a. 头部背面观, b. 触角, c. 喙端部, e. 腹部背蜡片,  
e<sub>1</sub>. 缘蜡片, e<sub>2</sub>. 背蜡片, e<sub>3</sub>. 蜡胞, g. 腹管, h. 尾片, k. 背毛。

无翅干雌蚜：体卵圆形，长2.37，宽1.43mm。活体绿色。玻片标本头与前胸有深色斑，胸、腹部淡色，无斑纹。触角I—IV淡褐色，V、VI深褐色，喙褐色，足淡褐色；腹管淡色，尾片、尾板及生殖板淡褐色。体表光滑，腹节VIII瓦纹。蜡片淡色，不甚明显，由双环小圆蜡胞组成，头部1对，位于头顶伸达背面，呈断续双圈蜡片，头背后方1对圆形蜡片；前胸背中及缘蜡片各1对，中、后胸至腹部背片I—VII各1对横棒形中侧蜡片及1对圆形缘蜡片，VIII无蜡片。气门圆形关闭，气门片淡褐色。无节间斑。中